



Výstavba MŠ Černá u Bohdanče

Prezentace k jednání PS3 (ITI) 1. 2. 2021

Ing. Luděk Pilný, starosta obce



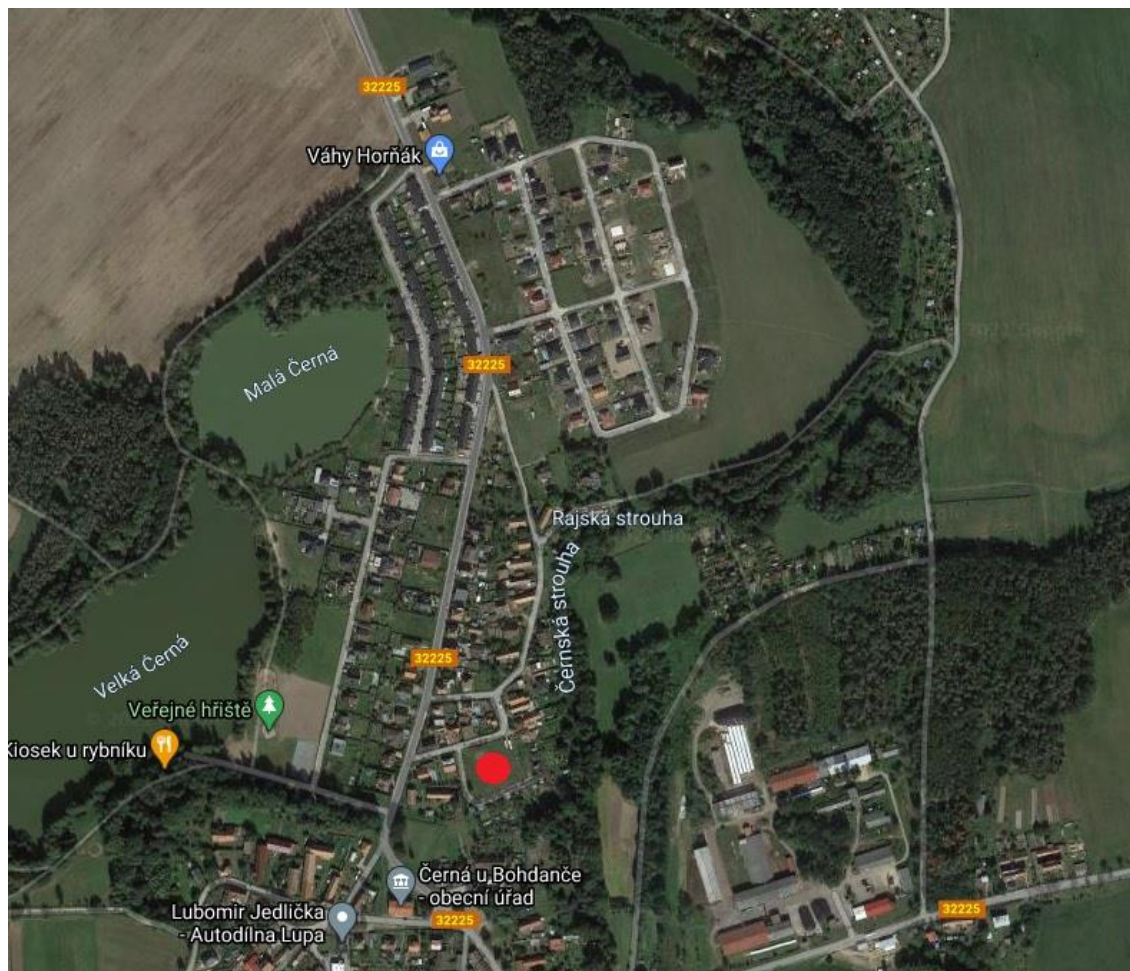
Výstavba MŠ Černá u Bohdanče

Umístění:

- Pozemek v majetku obce p.č. 116/11 (plocha cca 3500 m²)
- ÚP - Současnost - plocha OS, měnící se na OV (ústní projednávání změny bylo plánované na 7. 12. 2020, z důvodu pandemie přesunuto na neurčito)
- Jedná se o pozemky, kde bylo v minulosti umístěné volejbalové hřiště, dnes travnatá plocha, na severu lemována místní komunikací, jižní stranu lemují zahrádky



Výstavba MŠ Černá u Bohdanče





Výstavba MŠ Černá u Bohdanče





Výstavba MŠ Černá u Bohdanče

Zdůvodnění výstavby:

❖ Dramatický nárůst rodinné výstavby a tím počet obyvatel, převážně mladých rodin.

Vývoj počtu obyvatel v obci Černá u Bohdanče:

- 2020 – 616 (do listopadu 11 dětí) Počet dětí 3 – 6 let: **40**
- 2019 – 529 (20 dětí) Počet dětí do 2 let **45**
- 2018 – 476 (14 dětí)
- 2017 – 432 (10 dětí)
- 2016 - 429
- 2015 - 425
- 2014 - 408
- 2013 - 382
- 2012 - 342
- 2011 - 302
- Výstavba nadále pokračuje, cílový odhad cca **800 obyvatel**
- Počet obyvatel i dětí je zkreslen, řada rodičů zůstává s dětmi přihlášená v jiném místě z důvodu umístění dětí do předškolních zařízení (Pardubice, Lázně Bohdaneč)



Výstavba MŠ Černá u Bohdanče

Zdůvodnění výstavby:

- ❖ Nedostatek volných kapacit okolních předškolních zařízení

Školky v okolí obce, kde není možno umístit děti z Černé u Bohdanče:

- Živanice
- Lázně Bohdaneč

Školky, kde je reálná šance k umístění dětí:

- Rybitví – škola rozšířila své kapacity na 3 třídy, přesto nemůže nabídnout obci dostatečný počet míst

Obec v současné době, díky neexistujícímu předškolnímu zařízení řeší spádovost. Jediná obec ochotná přistoupit na Veřejnou smlouvu, je obec Rybitví, ale spádovost negarantuje přijetí našich dětí. V minulém roce byla na téma „školky“ uspořádána schůzka členských obcí MAS Bohdanečsko a kapacitní problém je napříč regionem.



Výstavba MŠ Černá u Bohdanče

Cíl projektu a odhadované náklady:

- ❖ Vybudování MŠ o dvou třídách (kapacita 38-48 dětí - dle věku přijímaných dětí)
- ❖ Odhadované náklady 20 - 25 mil. Kč (17 – 22 mil. Kč dotační prostředky)
- ❖ Roční rozpočet obce cca 7mil. Kč (bez dotačních prostředků nemožno financovat z vlastních zdrojů)



Výstavba MŠ Černá u Bohdanče

Harmonogram (plán):

Rok 2021:

- dokončení Změny č. 1 ÚP Černá u Bohdanče
- Zadání studie a následně projektové dokumentace

Rok 2022

- Inženýring
- 2. ½ roku zahájení výstavby

Rok 2023

- 1. ½ roku dokončení výstavby

Veškeré termíny jsou závislé na průběhu jednotlivých etap, především dokončení Změny ÚP (jak bylo již řečeno, ústní projednání bylo plánované na 7. 12. 2020, z důvodu pandemie zrušeno) a dále na jednotlivých etapách, jako je projekce, schvalovací proces a možnosti čerpání dotačních prostředků.



Výstavba MŠ Černá u Bohdanče

Děkuji za pozornost